

Саратовский государственный университет им. Н. Г. Чернышевского  
Зональная научная библиотека им. В. А. Артисевич

Ученые Саратовского университета.  
Биобиблиографические материалы

**АНАТОЛИЙ ДМИТРИЕВИЧ  
НАУМОВ**

(1923 — 2004)

*Биобиблиографический указатель*

САРАТОВ

2008

УДК 5 (470.44) (09) (01) + 929 Наумов  
ББК 20 г  
Н 34

Составитель *Н. К. Думова*

**Анатолий Дмитриевич Наумов (1923—2004)** : биобиблиогр. указ.  
Н 34 / сост. Н. К. Думова ; отв. ред. А. В. Зюзин. — Саратов : ЗНБ СГУ,  
2008. — 36 с. : портр. — (Ученые Саратовского университета. Биобиблиографические материалы).

Выпуск серии посвящен профессору Саратовского университета, известному ученому-геоморфологу А. Д. Наумову.

Выпуск включает краткий очерк жизни и деятельности ученого, основные даты жизни и деятельности, хронологический указатель трудов, а также справочный аппарат издания.

Для студентов и преподавателей высших учебных заведений, специалистов и всех, интересующихся историей Саратовского университета, историей и современным состоянием науки.

Научный консультант *Я. А. Рихтер*

Ответственный редактор *А. В. Зюзин*

УДК 5 (470.44) (09) (01) + 929 Наумов  
ББК 20 г

Фотоматериалы из домашнего архива  
предоставлены для издания дочерью ученого.

© Думова Н. К., составление, 2008

© Зональная научная библиотека им. В. А. Артисевич  
Саратовского государственного университета, 2008

## ОТ СОСТАВИТЕЛЯ

Настоящий библиографический указатель составлен к 85-летию со дня рождения профессора кафедры общей геологии и полезных ископаемых Саратовского государственного университета Анатолия Дмитриевича Наумова.

Открывает издание биографический очерк об ученом, затем приводятся основные даты его жизни и деятельности.

Библиографические описания работ А. Д. Наумова расположены в указателе в хронологическом порядке, в пределах года – по алфавиту. Публикации, не просмотренные *de visu*, отмечены звездочкой.

Отдельно собраны редакторские работы. В последнем разделе представлена литература о жизни и деятельности ученого.

Издание снабжено вспомогательными указателями: именованным указателем и алфавитным указателем заглавий работ. Именной указатель содержит сведения обо всех лицах, отраженных в библиографических записях (авторы, соавторы, составители, редакторы и т. д.).

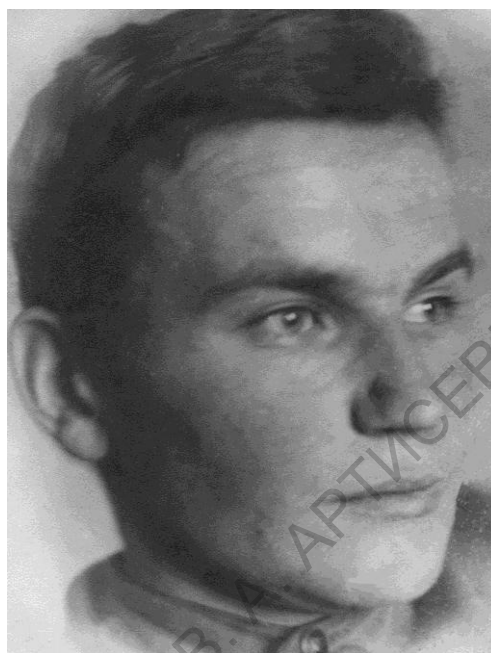
Составитель выражает благодарность сотруднику кафедры общей геологии и полезных ископаемых Нине Михайловне Мальцевой за помощь в подборе материалов для данного указателя и особую признательность профессору кафедры Якову Андреевичу Рихтеру за помощь, оказанную при подготовке указателя.



**АНАТОЛИЙ ДМИТРИЕВИЧ НАУМОВ**

## КРАТКИЙ ОЧЕРК ЖИЗНИ И ДЕЯТЕЛЬНОСТИ

Анатолий Дмитриевич Наумов родился 26 июня 1923 года в г. Вольске Саратовской области в семье служащих. Среднюю школу окончил в г. Петровске в 1941 году и тогда же был призван в ряды Красной Армии. Службу начал курсантом Пензенского артиллерийского училища, не окончив которое, был направлен в действующую армию. С ноября 1941 по май 1945 воевал на Центральном, Калининском, 3-ем Украинском и Северо-Кавказском фронтах в составе артдивизиона стрелковой бригады в должности разведчика и командира отделения взвода управления артдивизиона.



Награжден был орденом «Красной Звезды», медалями «За отвагу», «За оборону Москвы», «За оборону Кавказа», «За взятие Будапешта», «За победу над Германией». После войны до демобилизации служил в Винницкой области и в г. Евпатории в аэродромном отделе ВВС Черноморского флота.

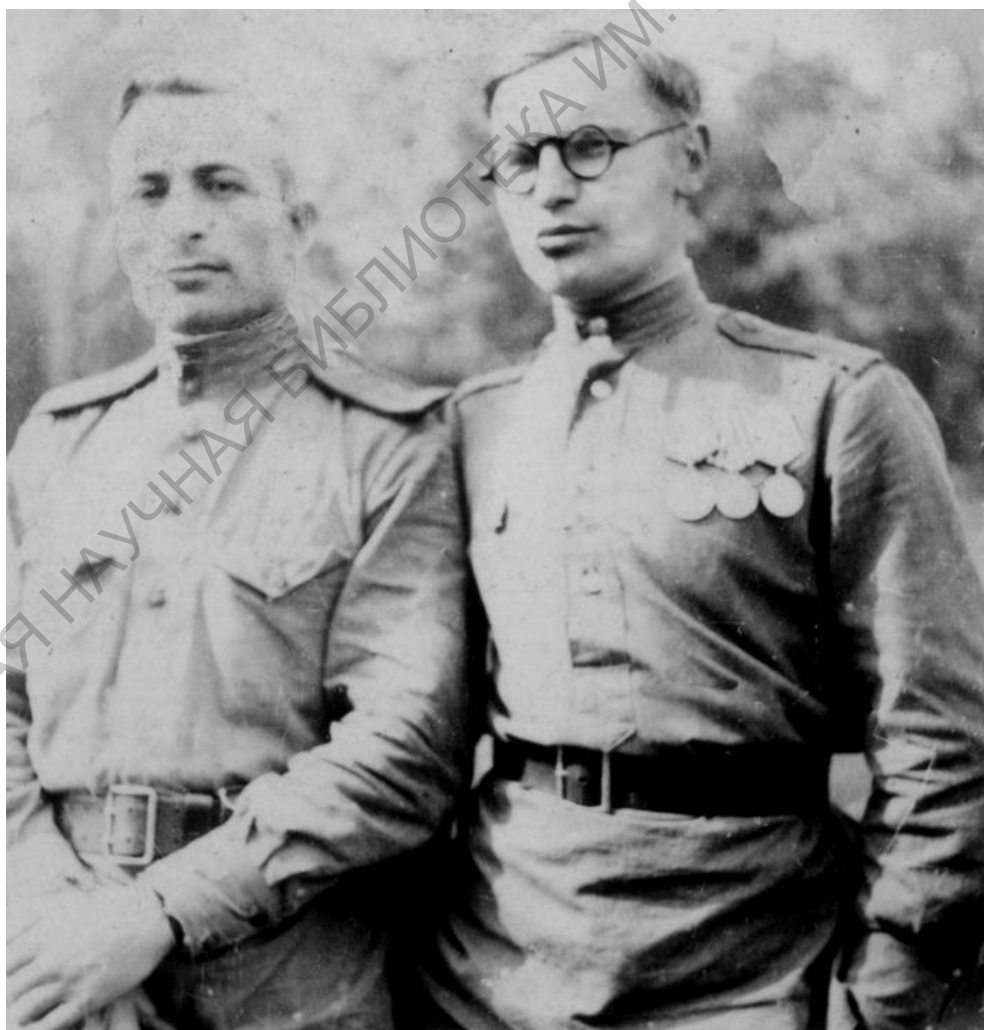
В 1947 году поступил и в 1952 году окончил географический факультет Саратовского государственного университета (СГУ) по специальности «географ-геоморфолог». Уже в студенческие годы начал работать в НИИ геологии СГУ, пройдя путь от старшего коллектора до заведующего отделом. В 1961 году закончил аспирантуру и через год защитил кандидатскую диссертацию на тему «Кайнозойские отложения и рельеф Орского Зауралья». В апреле 1964 года стал заведующим отделом геоморфологии и неотектоники НИИ геологии СГУ и оставался им в течение 10 лет. В 1965 году получил разрешение Министерства высшего образования вести педагогическую работу в СГУ по совместительству. В 1968 году утвержден в звании доцента. С апреля 1970 года работал на кафедре общей геологии в должности доцента. Читал курсы лекций «Геотектоника», «Геоморфология», «Геоморфологические методы исследований при гидрогеологических и инженерно-геологических работах». Под руководством А. Д. Наумова было выполнено 17 тем по геологии и геоморфологии в пределах территорий Якутии, Южного Урала, Поволжья и других регионов, что нашло отражение в многочисленных публикациях. В 1980 году во Всесоюзном геологическом институте (г. Ленинград) Анатолий Дмитриевич защитил докторскую диссертацию на тему «Геологическое развитие эпигерцинских пенепленов (на примере Южного Урала, Центрального Казахстана, Северо-Западного Алтая и Южных Аппалачей)». В 1982 году ему было присвоено ученая степень доктора геолого-минералогических наук, а в 1984-м – ученое звание профессора.

Вскоре А. Д. Наумов стал членом Геоморфологической комиссии Отделения наук о Земле АН СССР, председателем комиссии по региональной геологии Поволжского координационного Совета Министерства Минвуза СССР и АН СССР, членом нескольких Ученых советов. За период 1982—1991 годов им было опубликовано более 30 научных работ, многие из них в изданиях Академии наук в Казани, Иркутске, Тбилиси. Всего его перу принадлежит более 60 публикаций.

Профессором кафедры общей геологии и полезных ископаемых А. Д. Наумов работал до 1998 года, а потом еще долгое время трудился на непостоянной основе. Он был серьезным ученым, одним из лидеров саратовской школы геоморфологов, прекрасным педагогом, любимым преподавателем многих поколений студентов геологического факультета СГУ.

Скончался А. Д. Наумов 20 августа 2004 года.

*(Из книги: Саратовская высшая геологическая школа / сост.: Л. А. Годин, В. Н. Семенов. Саратов, 2007. С. 28-29)*



*21 апреля 1945 года Австрия*

## ОСНОВНЫЕ ДАТЫ ЖИЗНИ И ДЕЯТЕЛЬНОСТИ

Анатолий Дмитриевич Наумов родился **26 июня 1923** года в городе Вольске Саратовской области.

**1941 г.** — окончил среднюю школу в г. Петровске.

**ноябрь 1941 г. — май 1945 г.** — воевал на Центральном, Калининском, 3-ем Украинском и Северо-Кавказском фронтах.



*По дороге домой  
7 ноября 1945 г. Томашполь*



*6 марта 1947 г.  
Евпатория*

**1947 г.** — поступил на 1 курс географического факультета Саратовского государственного университета им. Н. Г. Чернышевского.

**1952 г.** — успешно закончил обучение в Саратовском госуниверситете.

**1952—1955 гг.** — работал в тресте «Аэрогеология» в качестве геолога и начальника партии.

**1955 г.** — перешел в Научно-исследовательский институт геологии при Саратовском госуниверситете и работал в должности начальника партии, старшего инженера, старшего научного сотрудника.

**1961 г.** — закончил аспирантуру Саратовского госуниверситета.

**1963 г.** — защитил кандидатскую диссертацию.

**апрель 1964 г.** — возглавил отдел геоморфологии и новейшей тектоники НИИ геологии СГУ (руководил в течение 10 лет).

1947

# ВЫПУСКНИКИ

САРАТОВСКОГО ГОСУДАРСТВЕННОГО УНИВЕРСИТЕТА  
ИМ. Н.Г. ЧЕРНЫШЕВСКОГО. ГЕОГРАФИЧЕСКИЙ ФАКУЛЬТЕТ.

1952



ЖУТЕГОВ С.А.  
ДОЦЕНТ



САВИНКОВ С.И.  
ДОЦЕНТ



ШАБАНОВ М.А.  
ДОЦЕНТ



МЕРЖАНОВ Р.В. РЕКТОР СУУ.  
ПРОФЕССОР, ДОКТОР АГРАРНЫХ НАУК.



КУЗНЕЦОВ П.С.  
ДОЦЕНТ



ЛУЗИН В.П.  
ДОЦЕНТ



МАСЛЕНИКОВ П.И.  
ДОЦЕНТ



ЛЮДИНА Л.П.



РЕШЕТИКОВ В.С.



МИТЧЕНКО С.К.



СЕДУХИНА З.Е.



ПОПОВ Н.В.



ЕГОРОВ Н.В.  
ПРОФЕССОР



ВОРОНИНА Г.А.



ГУСЕВА А.М.



ЛЮБАВИНА М.И.



БАБУРУБА М.С.



ЗАЙЦЕВА И.В.



КУЛИКОВ Н.М.



ШУЛЕНКОВА М.А.



МЕЖАНОВ А.В.



МАТУШКОВА Т.Я.



ЛАРИОНОВА А.М.



КАМШАНКИНА В.М.



МАЗИНА А.М.



ЧУРАКОВА Р.М.



ГЛАДИШЕВА Т.М.



ЖУДРОВ А.П.



КАРИНОВА С.А.



МАКОРСКАЯ Н.



ГОДОВЦОВ В.С.



ЗАБЕРАЙ О.Д.



ХУДШИН В.М.



КРАВЧУК Н.М.



ШМЕТОВ С.С.



НАУМОВ А.Д.



НЕМЦОВА Л.



ШМЕРБА Р.В.



БУТКОВА В.М.



ЗЫЛИНА Ф.И.



ОСИНА В.В.



ЛАРИКОВА К.М.



ГОЛОВ С.И.

30





*Сотрудники кафедры общей геологии СГУ  
(второй справа А. Д. Наумов)*

**1965 г.** — начал преподавать в СГУ (по совместительству).

**1968 г.** — утвержден в звании доцента СГУ.

**апрель 1970 г.** — доцент кафедры общей геологии СГУ.

**1980 г.** — защитил докторскую диссертацию во Всесоюзном геологическом институте (г. Ленинград).

**1982 г.** — присвоена ученая степень д-ра геолого-минералогических наук.

**1984 г.** — присвоено звание профессора.

**1985 г.** — член Геоморфологической комиссии Отделения наук о Земле АН СССР, член нескольких ученых советов.

**1997 г.** — вышел на пенсию, продолжая трудиться на непостоянной основе на кафедре общей геологии и полезных ископаемых СГУ.

**Анатолий Дмитриевич Наумов** награжден орденом «Красной Звезды», медалями «За отвагу», «За оборону Москвы», «За оборону Кавказа», «За взятие Будапешта», «За победу над Германией».

**20 августа 2004 года** Анатолий Дмитриевич Наумов ушел из жизни.

## ХРОНОЛОГИЧЕСКИЙ УКАЗАТЕЛЬ ТРУДОВ

1957

- \*1. Геологическая карта СССР и объяснительная записка / сост. А. Д. Наумов. — М. : Госгеолтехиздат, 1957. — 64 с., 1 л. карт.

1959

2. Геологическое строение бассейна среднего течения р. Мархи от устья р. Дьэлиндэ до устья р. Улахан-Энэтэн : [аннотация] / А. Д. Наумов, А. Н. Бессонов, Н. А. Щукина [и др.] // Научный ежегодник за 1955 г. : Геологический факультет и Научно-исследовательский институт геологии : Отд. VI : (отд. оттиск) / редкол.: В. Г. Камышева-Елпатьевская (пред.) [и др.]. — Саратов : Коммунист, 1959. — С. 98.
3. О некоторых различиях в морфологии террас среднего течения р. Мархи : [аннотация] / А. Д. Наумов, Н. А. Щукина // Научный ежегодник за 1955 г. : Геологический факультет и Научно-исследовательский институт геологии : Отд. VI : (отд. оттиск) / редкол.: В. Г. Камышева-Елпатьевская (пред.) [и др.]. — Саратов : Коммунист, 1959. — С. 95-96.

1960

4. Геологическая карта СССР и объяснительная записка / сост. : В. Н. Краснова, А. Д. Наумов, Я. А. Рихтер. — М. : Госгеолтехиздат, 1960. — 92 с., 1 л. карт.
5. Еще раз об основных принципах составления средне- и крупномасштабных геоморфологических карт / А. Д. Наумов // Материалы по геологии и полезным ископаемым Южного Урала : сборник / редкол.: П. В. Лазарев (ред.) [и др.]. — М. : Госгеолтехиздат, 1960. — Вып. 2. — С. 142-151 : рис. — Библиогр.: 17 назв.
6. О сопряженности направления тектонических трещин и долин в бассейне р. Вилюя / А. Д. Наумов, Н. А. Щукина // Учен. зап. Саратов. ун-та. — 1960. — Т. 74, вып. геол. — С. 197-220 : рис.
7. Основные генетические типы рельефа южной части Урало-Тобольского междуречья и их связь с тектоническими структурами / А. Д. Наумов // Геоморфология и новейшая тектоника Волго-Уральской области и Южного Урала : (труды Уфим. совещ. по геоморфологии и неотектонике Волго-Уральской области и Южного Урала, 20-28 мая 1959 г.) / отв. ред. А. П. Рождественский. — Уфа : БФ АН СССР, 1960. — С. 315-322 : рис. — Библиогр.: 11 назв.



*Перед поступлением в СГУ  
г. Петровск июль 1947 г.*



*Выпускник  
географического факультета СГУ  
май 1952 г.*

30 НАУЧНАЯ БИБЛИОТЕКА ИМ. В. А. АРТИСЕВИЧ СГУ

## 1961

8. Кайнозойские отложения Орского Зауралья / А. Д. Наумов // Учен. зап. Саратов. ун-та. — Саратов, 1961. — Т. 67а, вып. геол. — С. 241-268 : рис. — Библиогр.: 11 назв.

## 1962

- \*9. Геоморфология / сост. А. Д. Наумов // Геологическая карта СССР и объяснительная записка. — М. : Госгеолтехиздат, 1962. — С. 73-75.
10. О геологическом развитии Урало-Тобольского междуречья в мезокайнозойе в связи с общими условиями формирования месторождений выветривания / И. И. Эдельштейн, А. Д. Наумов // Бюллетень Моск. о-ва испытателей природы. — 1962. — № 6, отд. геол. — С. 50-61 : рис. — Библиогр.: 11 назв.

## 1964

11. Пенеплены — фиксированные поверхности выравнивания и их роль при изучении структур материков / А. Д. Наумов // Проблемы поверхностей выравнивания : сб. ст. / редкол.: И. П. Герасимов (пред.), А. Д. Наумов [и др.]. — М. : Наука, 1964. — С. 44-49 : рис. — Библиогр.: 23 назв.
12. Проблема поверхностей выравнивания / Н. В. Думитрашко, А. Д. Наумов // Современные проблемы географии : науч. сообщ. советских географов по программе XX Междунар. геогр. конгресса (Лондон, 1964) / редкол.: И. П. Герасимов (пред.) [и др.]. — М. : Наука, 1964. — С. 231-236.
13. Развитие рельефа и палеогеографические условия образования экзогенных месторождений полезных ископаемых в Орском Зауралье / А. Д. Наумов // Вопросы геологии Южного Урала и Поволжья : сб. ст. / под ред Н. С. Морозова. — Саратов : Изд-во Саратов. ун-та, 1964. — Вып. 2, ч. 2 : Осадочные породы и связанные с ними полезные ископаемые. — С. 64-80 : табл. — Библиогр.: 27 назв.

## 1965

14. О генетическом содержании понятий «морфоструктура» и «тип рельефа» / А. Д. Наумов // Изв. АН СССР. Сер. геогр. — 1965. — № 2. — С. 119-126 : табл. — Библиогр.: 12 назв.

## 1966

15. Основные принципы и методы составления палеогеоморфологических карт (на примере юго-востока Русской платформы и южных частей Предуральяского прогиба, Южного Урала и Зауралья) / А. Д. Наумов, А. В. Востряков, В. Н. Зайонц // Вопросы региональной палеогеоморфологии : (тез. регион. докл. палеогеоморфол. совещ. — VI Пленума Геоморфол. комис. Отд-ния наук о Земле АН СССР) / редкол.: А. П. Рождественский (отв. ред.) [и др.]. — Уфа : БФ АН СССР, 1966. — С. 56-58.

## 1967

16. Новые данные о перестройке речной сети на Южном Урале / А. Д. Наумов // Докл. АН СССР. — 1967. — Т. 175, № 4. — С. 915-916. — Библиогр.: с. 916.
17. О явлениях унаследованности в развитии морфоструктур / А. В. Востряков, А. Д. Наумов // Республиканское межведомственное координационное совещание по структурной геоморфологии и неотектонике Украины : тез. докл. — Харьков : Изд-во Харьк. ун-та, 1967. — С. 9-12.

## 1968

18. Некоторые вопросы геоморфологии и неотектоники Среднего и Южного Урала / А. Д. Наумов // Материалы по геоморфологии и новейшей тектонике Урала и Поволжья : сб. ст. / редкол.: А. Д. Наумов, А. П. Рождественский (отв. ред.) [и др.]. — Уфа : БФ АН СССР, 1968. — Сб. 2. — С. 90-93. — Библиогр.: 23 назв.
- \*19. Современные экзогенные рельефообразующие процессы территории Оренбургского Урала / А. Д. Наумов, В. Н. Зайонц, В. А. Гаряинов // Современные экзогенные процессы : (VII Пленум Геоморфол. комис. при Отд-нии наук о Земле АН СССР) : тез. докл. — Киев : Наукова думка, 1968. — Ч. 1. — С. 29-30.

## 1969

20. Геоморфологическая карта Оренбургской области / А. Д. Наумов // Атлас Оренбургской области. И-1331 / ст. ред. Г. И. Гулюк ; ред. А. С. Свирский ; гл. ред. А. С. Ветров. — 1:2500000. — М. : ГУГК РФ, 1969. — С. 10-11.
21. Применение методов математической статистики для выяснения информативности высоты и расчлененности в генетических типах рельефа южной части Южного Урала / В. Я. Воробьев, А. Д. Наумов // Вопросы

геологии Южного Урала и Поволжья : сб. ст. / под ред. Н. Я. Жидовинова, В. И. Курлаева. — Саратов : Изд-во Сарат. ун-та, 1969. — Вып. 5, ч. 2 : Кайнозой. — С. 106-112 : табл.

## 1970

22. Геоморфология Орского Урала / А. Д. Наумов, Т. Я. Юнанидзе // Вопросы геологии Южного Урала и Поволжья : сб. ст. / под ред. Н. Я. Жидовинова, В. И. Курлаева. — Саратов : Изд-во Сарат. ун-та, 1970. — Вып. 6, ч. 2 : Кайнозой. — С. 52-71 : схемы.
23. О явлениях унаследованности в развитии морфоструктур / А. В. Востряков, А. Д. Наумов // Структурная геоморфология и неотектоника Украины : сб. 2 : труды Респ. межвед. координац. совещ., 27-30 ноября 1967 г. — М. : Недра, 1970. — С. 14-18. — Библиогр.: 6 назв. — (Материалы Харьковского отдела Географического общества Украины ; вып. 9).
24. Об условиях формирования пенеппенов / А. Д. Наумов // Поверхности выравнивания : материалы к IX пленуму Геоморфол. комис. АН СССР (г. Иркутск, сент. 1970 г.) / отв. ред. Д. А. Тимофеев. — Иркутск : [б. и.], 1970. — Вып. 1 : Механизмы выравнивания в различных геологических и географических условиях. Общие вопросы. Терминология. Классификация. — С. 58-60.
25. Основные принципы и методы составления палеогеоморфологических карт (на примере юго-востока Русской платформы и южных частей Предуральяского прогиба, Южного Урала и Зауралья) / А. Д. Наумов, А. В. Востряков, В. Н. Зайонц // Проблемы палеогеоморфологии : материалы VI пленума Геоморфол. комис., Уфа, 29 янв.-3 февр. 1967 г. / отв. ред.: Ю. А. Мещеряков, А. П. Рождественский. — М. : Наука, 1970. — С. 225-232.

## 1971

26. Статистический метод выделения геоморфологических аномалий / В. Я. Воробьев, А. Д. Наумов, Г. Ф. Аристотелева // Математические методы в географии : тез. докл. Второго Всесоюз. межвед. совещ. по применению мат. методов в географии, Казань, май 1971 г. / редкол.: Н. И. Блажко [и др.]. — Казань : Изд-во Казан. ун-та, 1971. — С. 135-136.
27. Структурно-тектонические условия формирования пенеппенов и их металлогения / А. Д. Наумов // Геоморфология. — 1971. — № 3. — С. 15-24 : ил. — Библиогр.: с. 23-24.



*Начальник аэрогеологической  
партии в Якутской тайге*

## 1972

28. Результаты и проблемы изучения геоморфологии и новейшей тектоники Оренбургского Урала и Приуралья / А. Д. Наумов, В. Н. Зайонц // Материалы по геоморфологии и новейшей тектонике Урала и Поволжья : [сб. ст.] / редкол.: А. Д. Наумов, А. П. Рождественский (отв. ред.) [и др.] — Уфа : БФ АН СССР, 1972. — Сб. 3. — С. 52-65 : табл. — Библиогр.: с. 64-65.

## 1974

29. Геоморфологическое картирование равнин : (методика и опыт применения) / А. В. Востряков, В. Н. Зайонц, А. Д. Наумов, А. А. Романов, В. П. Философов ; под ред. А. В. Вострякова. — Саратов : Изд-во Саратов. ун-та, 1974. — 164 с. : рис.

## 1975

30. О методике проведения полевой геологической практики на 1 курсе геологического факультета / Н. Я. Жидовинов, А. Д. Наумов // О совершенствовании учебно-воспитательного процесса на младших курсах : материалы VIII науч.-метод. конф. Саратов. ун-та / редкол.: Н. С. Морозов (отв. ред.) [и др.]. — Саратов : Изд-во Саратов. ун-та, 1975. — С. 103-105.

31. Опыт составления геоморфологических карт Нижнего Поволжья и Южного Предуралья / А. Д. Наумов, Г. П. Гудошникова, В. И. Кузнецова, С. В. Трояновский, Н. А. Чувелева, В. Н. Зайонц, Т. Я. Юнанидзе // Проблемы геоморфологического картирования : тез. докл. Всесоюз. совещ. по разномасштабному геоморфологическому картированию — [XI пленум Межвед. Геоморфол. комис. АН СССР] (12-16 мая 1975 г.) / отв. ред. Г. С. Ганешин. — Л. : ВСЕГЕИ, 1975. — С. 162-163.

32. Принципы геоморфологического картирования и содержания геоморфологических карт равнин съёмочных масштабов и специальных карт / А. В. Востряков, В. Н. Зайонц, А. Д. Наумов, А. А. Романов, В. П. Философов // Проблемы геоморфологического картирования : тез. докл. Всесоюз. совещ. по разномасштабному геоморфологическому картированию — [XI пленум Межвед. Геоморфол. комис. АН СССР] (12-16 мая 1975 г.) / отв. ред. Г. С. Ганешин. — Л. : ВСЕГЕИ, 1975. — С. 52-53.

## 1976

33. Четвертичные и плиоценовые отложения Оренбургского Предуралья / В. Н. Зайонц, А. Д. Наумов, Т. Я. Юнанидзе // Состояние изученности стратиграфии плиоценовых и плейстоценовых отложений Волго-Уральской области и задачи дальнейших исследований : сб. ст. / отв. ред. В. Л. Яхимович. — Уфа : БФ АН СССР, 1976. — С. 73-81 : рис., схем.



## 1977

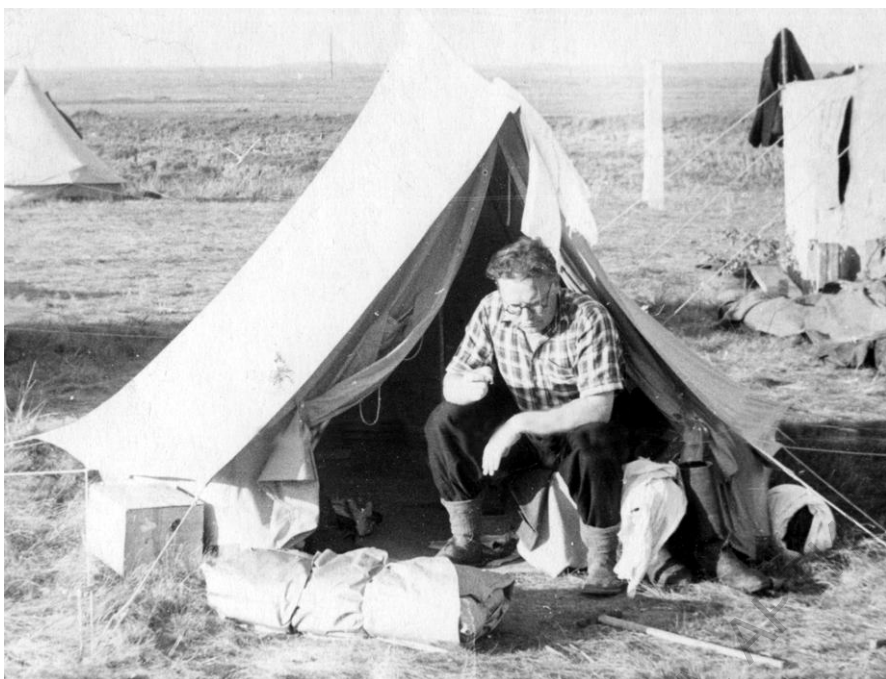
34. Древние долины южной части Южного Урала и возможности их использования в целях мелиорации / А. Д. Наумов // Речные системы и мелиорация : материалы XIV пленума Геоморфол. комис. АН СССР : в 2 ч. / отв. ред. Б. В. Мизеров. — Новосибирск : Ин-т геологии и геофизики, 1977. — Ч. 1. — С. 121-123.
35. Особенности мезокайнозойского континентального литогенеза в Орском Урале и Зауралье / В. В. Гудошников, А. Д. Наумов, Ю. В. Ваньшин, З. А. Юшина // Континентальный и прибрежно-морской литогенез : сб. ст. / отв. ред. С. Ф. Павлов. — Новосибирск : Ин-т геологии и геофизики, 1977. — С. 65-70 : ил.

## 1978

36. Опыт составления геоморфологических карт Нижнего Поволжья и Южного Предуралья / А. Д. Наумов, Г. П. Гудошникова, В. И. Кузнецова, С. В. Трояновский, Н. А. Чувелева, В. Н. Зайонц, Т. Я. Юнанидзе // Геоморфологическое картирование : сб. ст. / отв. ред. Г. С. Ганешин. — М. : Наука, 1978. — С. 190-201 : рис.

## 1980

- \*37. Геологическое развитие эпигерцинских пенепленов (на примере Южного Урала, Центрального Казахстана, Северо-Западного Алтая, Западной Европы и Южных Аппалачей : автореф. дис. ... д-ра геолого-минералогических наук / А. Д. Наумов. — Л. : [б. и. ], 1980. — 48 с. — Библиогр.: с. 45-48.
- \*38. Геологическое развитие эпигерцинских пенепленов (на примере Южного Урала, Центрального Казахстана, Северо-Западного Алтая, Западной Европы и Южных Аппалачей : дис. ... д-ра геолого-минералогических наук / А. Д. Наумов. — Л., 1980. — 414 с. : рис., табл.
39. Принципы и методы картирования современных экзогенных физико-геологических процессов / А. В. Востряков, В. А. Гаряинов, В. Н. Зайонц, А. Д. Наумов ; под ред. А. В. Вострякова. — Саратов : Изд-во Саратов. ун-та, 1980. — 52 с. : рис., табл.



*Начальник экспедиционной партии  
Южный Урал 1959 г.*



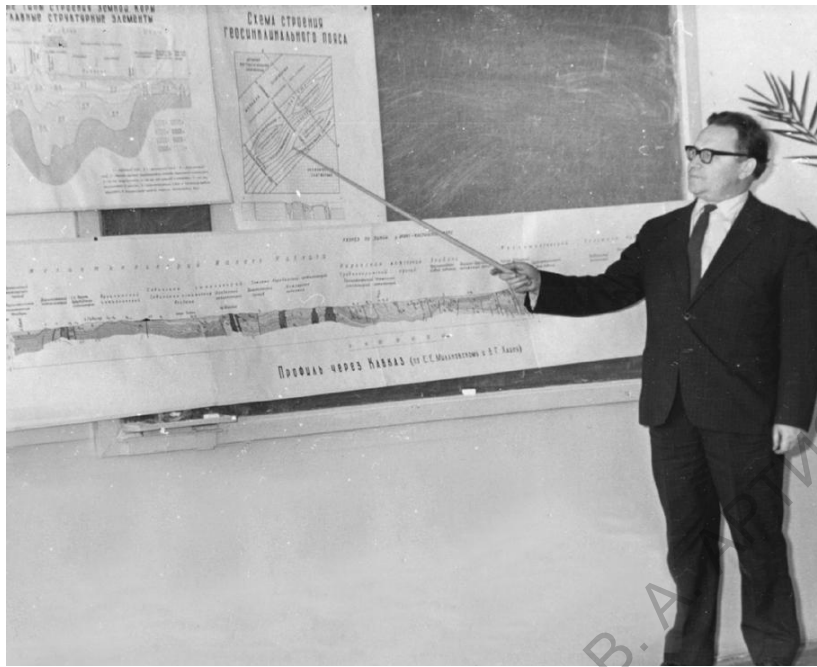
*В университетском дворе*

## 1981

40. Пенеплены: их геологическое значение как особой генетической категории рельефа материков / А. Д. Наумов. — Саратов : Изд-во Сарат. ун-та, 1981. — 401, [3] с. : рис. табл. — Библиогр.: с. 373-402.

## 1982

41. Новейшая тектоника Нижнего Поволжья и опыт её среднемасштабного картографирования / А. В. Востряков, В. Н. Зайонц, Ф. И. Ковальский, А. А. Романов, В. М. Седайкин, С. А. Макаров, А. Д. Наумов // Международный союз по изучению четвертичного периода, XI конгресс, Москва, август 1982 г. : тез. докл. : в 3 т. — М. : [б. и.], 1982. — Т. 3. — С. 84-85.
42. Новейшая тектоника юго-востока Восточно-Европейской платформы и геодинамика литосферы / А. В. Востряков, В. Н. Зайонц, А. Д. Наумов // Проблемы неотектоники и современной динамики литосферы : тез. докл. Всесоюз. совещ., Таллин, апр. 1982 г. : в 2 т. / ред.: Н. И. Николаев [и др.]. — Таллин : Изд-во АН ЭССР, 1982. — Т. 1. — С. 95-96.
43. Теоретические основы историко-генетического метода исследования рельефа / В. П. Философов, А. Д. Наумов, В. Н. Зайонц, А. В. Востряков, А. А. Романов // Проблемы системно-формационного подхода к познанию рельефа : (основные направления в развитии геоморфологической теории) : сб. ст. / отв. ред.: Н. А. Флоренсов, В. А. Николаев. — Новосибирск : Наука : АН СССР, Сиб. отд-ние, 1982. — С. 98-107.
44. Четвертичные отложения, геоморфология и новейшая тектоника Среднего и Нижнего Поволжья (Пензенская, Куйбышевская, Саратовская, Волгоградская, Астраханская области и Калмыцкая АССР) : объяснительная записка к картам масштаба 1 : 500 000. В 2 ч. Ч. 1 / сост.: А. В. Востряков, В. Я. Воробьев, Ю. В. Горошков, Г. П. Гудошникова, В. Н. Зайонц, С. А. Макаров, В. И. Кузнецова, А. Д. Наумов, А. А. Романов, В. М. Седайкин, Н. А. Чувелева ; под ред Ф. И. Ковальского. — Саратов : Изд-во Сарат. ун-та, 1982. — 128 с. : рис.
45. Четвертичные отложения, геоморфология и новейшая тектоника Среднего и Нижнего Поволжья (Пензенская, Куйбышевская, Саратовская, Волгоградская, Астраханская области и Калмыцкая АССР) : объяснительная записка к картам масштаба 1 : 500 000. В 2 ч. Ч. 2 / сост.: А. В. Востряков, В. Я. Воробьев, Ю. В. Горошков, Г. П. Гудошникова, В. Н. Зайонц, С. А. Макаров, В. И. Кузнецова, А. Д. Наумов, А. А. Романов, В. М. Седайкин, Н. А. Чувелева ; под ред. Ф. И. Ковальского. — Саратов : Изд-во Сар ат. ун-та, 1982. — 164 с. : карта. — Библиогр.: с. 141-158.



*На лекции по геотектонике конец 1970-х — начало 1980-х годов*



*На Урале с семьей — супруга Вера Константиновна и дочка Надежда*

## 1984

46. О новом издании учебника «Геология с элементами геоморфологии» / А. В. Востряков, А. Д. Наумов // Изв. вузов. Геология и разведка. — 1984. — № 5. — С. 136-137. — Рец. на кн.: Якушова А. Ф. Геология с элементами геоморфологии / А. Ф. Якушова. — 2-е изд., испр. и доп. — М. : Изд-во Моск. ун-та, 1983. — 374 с.
47. Структура эпигерцинских пенепленов / А. Д. Наумов // Тектоника молодых платформ : сб. ст. / АН СССР, Геол. ин-т ; отв. ред.: М. В. Муратов, А. Л. Яншин, Р. Г. Гарецкий. — М. : Наука, 1984. — С. 54-64 : ил. — Библиогр.: 25 назв.

## 1986

- \*48. Геоморфологическая карта : (макет на Нижнее Поволжье и Предуралье) / А. В. Востряков, В. Н. Зайонц, А. Д. Наумов, В. П. Философов. — 1:500 000. — М. : ГУГК, 1986.
- \*49. Историко-генетический метод — основа геоморфологической корреляции / В. Н. Зайонц, А. Д. Наумов, В. П. Философов // Всесоюзное совещание по проблемам геоморфологической корреляции — XVIII пленум Геоморфологической комиссии АН СССР : (тез. докл. и путеводитель геоморфол. экскурсий для участников совещ.), Тбилиси, 10-16 нояб. 1986 г. / отв. ред. Т. З. Кикнадзе ; АН СССР, Геоморфол. комиссия, АН ГССР. — Тбилиси : Мецниереба, 1986. — С. 91.
- \*50. О значении геоморфологических корреляций в изучении происхождения и развития эпигерцинских пенепленов / А. Д. Наумов // Всесоюзное совещание по проблемам геоморфологической корреляции — XVIII пленум Геоморфологической комиссии АН СССР : (тез. докл. и путеводитель геоморфол. экскурсий для участников совещ.), Тбилиси, 10-16 нояб. 1986 г. / отв. ред. Т. З. Кикнадзе ; АН СССР, Геоморфол. комиссия, АН ГССР. — Тбилиси : Мецниереба, 1986. — С. 51.
- \*51. О роли изучения палеогеографии в уточнении стратиграфических границ континентальных антропогенных отложений / А. Д. Наумов, Т. Я. Юнанидзе // Корреляция отложений, событий и процессов антропогена : тез. докл. VI Всесоюз. совещ. по изучению четвертичного периода, Кишинев, сент. 1986 г. / редкол.: К. В. Никифорова (отв. ред.) [и др.]. — Кишинев : [б. и.], 1986.
52. Рельеф древних платформ. Юго-Восток / С. К. Горелов, Л. Б. Аристархова, В. А. Брылев, А. П. Дедков, А. Д. Наумов, А. А. Романов, В. П. Философов // Морфоструктура и морфоскульптура платформенных

равнин СССР и дна омывающих его морей : [коллективная моногр.] / А. А. Асеев, Н. С. Благоволин, И. Э. Веденская, А. Д. Наумов [и др.] ; отв. ред. : И. П. Герасимов, А. А. Асеев ; АН СССР, Ин-т географии. — М. : Наука, 1986. — С. 53-62.

53. Эрозия и сток наносов на Земле / А. Д. Наумов // Геоморфология. — 1986. — № 2. — С. 109-111. — Рец. на кн.: Дедков А. П. Эрозия и сток наносов на Земле / А. П. Дедков, В. И. Мозжерин. — Казань : Изд-во Казан. ун-та. 1984. — 264 с.

### 1988

- \*54. Об экологическом картировании / В. Н. Зайонц, А. Д. Наумов // Охрана и рациональное использование водных ресурсов и геологической среды в Нижнем Поволжье : тез. докл. VI науч.-техн. конф. / Межотраслевой комитет по проблемам окружающей среды ОС ОНТТТ, Саратов. гос. ун-т им. Н. Г. Чернышевского. — Саратов : [б. и.], 1988. — С. 29-30.

### 1989

55. О генетической классификации рельефа суши / А. Д. Наумов // Проблемы методологии геоморфологии : науч. изд. / Б. П. Агафонов [и др.] ; отв. ред.: Н. А. Логачев, Д. А. Тимофеев, Г. Ф. Уфимцев. — Новосибирск : Наука, Сиб. отд-ние, 1989. — С. 43-48.

### 1990

56. О книге Н. И. Николаева «Новейшая тектоника и геодинамика литосферы» / А. Д. Наумов, В. Н. Зайонц // Геотектоника. — 1990. — № 4. — С. 109-112.

- \*57. О научном наследии В. П. Философова / А. Д. Наумов // Геоморфология Среднего Поволжья. — Казань : Изд-во Казан. ун-та, 1990.

58. Практикум по геотектонике : учеб. пособие по курсу «Геотектоника» для самостоятельных практ. занятий студ. геол. спец. вузов / А. Д. Наумов. — Саратов : Изд-во Саратов. ун-та, 1990. — 55, [2] с. : схемы (3 л.). — Библиогр.: 7 назв.

### 1991

- \*59. Геоморфологическая карта — источник экологической информации / В. Н. Зайонц, А. Д. Наумов // Геоморфологические процессы и окружающая среда : тез. докл. на междунар. симпоз. — Казань : Изд-во Казан. ун-та, 1991.

\*60. О возрасте рельефа и главных критериях его определения / А. Д. Наумов // Возраст и время рельефа : тез. докл. Иркутск. геоморфол. семинара. — Иркутск : СО АН СССР, 1991. — С. 41-42.

61. Опыт изучения геологического развития эпигерцинских пенепленов / А. Д. Наумов // Проблемы геологии Южного Урала и Нижнего Поволжья : сб. ст. / редкол.: Б. Ф. Игнатов (пред.) [и др.]. — Саратов : Изд-во Сарат. ун-та, 1991. — С. 294-306 : ил.

\*62. Принципы и методы экологического картирования равнин / А. Д. Наумов, В. Я. Воробьев // Системный наземно-аэрокосмоэкологический мониторинг природной среды : тез. докл. науч.-практ. конф. — Свердловск : [б. и.], 1991. — С. 118-120.

\*63. Природные и антропогенные факторы рельефообразования равнин и прогнозирование рельефообразующих процессов / В. Н. Зайонц, А. Д. Наумов // Геоморфологические процессы и окружающая среда : тез. докл. междунар. симпоз. — Казань : Изд-во Казан. ун-та, 1991. — С. 45-46.

### 1993

\*64. Отчет по договору № 1423 639 022. Разработка методики геоэкологического картирования, построения синтезированных карт и прогнозирования геоэкологического состояния природной среды в Нижнем Поволжье и Прикаспии. Т. 1 / В. Я. Воробьев, А. Д. Наумов [и др.]. — Саратов : [б. и.], 1993.

### 1995

\*65. Автореферат / В. Я. Воробьев, А. Д. Наумов // РЖ. 08, Геология. — 1995. — Вып. 2. — 2Е197К. — С. 29. — Реф. кн.: Воробьев В. Я. Отчет по договору № 1423 639 022. Разработка методики геоэкологического картирования, построения синтезированных карт и прогнозирования геоэкологического состояния природной среды в Нижнем Поволжье и Прикаспии. Т. 1 / В. Я. Воробьев, А. Д. Наумов [и др.]. — Саратов : [б. и.], 1993.

### 1996

\*66. Общая геоморфологическая карта — основа специальных геоморфологических карт / А. Д. Наумов, В. Н. Зайонц // XXIII пленум Геоморфологической комиссии РАН : тез. докл. — Волгоград : Изд-во Волгогр. ун-та, 1996. — С. 23-24.

## 1997

67. Связь рельефа с тектоникой и структурообразующая роль новейших движений в Нижнем Поволжье / А. Д. Наумов, В. Н. Зайонц // Разведка и охрана недр. — 1997. — № 4. — С. 3-7.

## 1999

68. Саратовская школа геоморфологов / В. Н. Зайонц, А. Д. Наумов, В. Н. Староверов // Геологические науки — 99 : межвед. науч. конф., посвящ. 90-летию Саратовского государственного университета им. Н. Г. Чернышевского, Саратов, 5-16 апреля 1999 года / редкол.: Ю. П. Конценебин [и др.]. — Саратов : Изд-во ГосУНЦ «Колледж», 1999. — С. 38.

## 2000

69. Геоморфологическая школа Саратовского университета / В. Н. Зайонц, Г. И. Лотоцкий, А. Д. Наумов, В. Н. Староверов // Геоморфология на пороге XXI века : IV Щукинские чтения. — М. : Изд-во Моск. ун-та, 2000. — С. 55-58.

## 2006

70. Принципы и методы экологического картирования / В. Я. Воробьев, А. Д. Наумов, А. В. Шадрухин, О. Л. Шейко // Недра Поволжья и Прикаспия. — 2006. — Вып. 45. — С. 52-63 : карта. — Библиогр.: 5 назв.

## РЕДАКТОРСКИЕ РАБОТЫ И УЧАСТИЕ В РЕДКОЛЛЕГИЯХ

### 1964

71. Проблемы поверхностей выравнивания : сб. ст. / редкол.: И. П. Герасимов (пред.), А. Д. Наумов [и др.]. — М. : Наука, 1964. — 222 с. : рис.

### 1966

72. Вопросы геологии Южного Урала и Поволжья : сб. ст. Вып. 3. Ч. 2. Мезозой / под ред. Н. С. Морозова, А. М. Кузнецовой ; редкол.: Н. С. Морозов (пред.), А. Д. Наумов [и др.]. — Саратов : Изд-во Сарат. ун-та, 1966. — 287 с. : рис., схемы.



## 1967

73. Вопросы геологии Южного Урала и Поволжья : сб. ст. Вып. 3. Ч. 1. Палеозой / под ред. С. П. Рыкова ; редкол.: Н. С. Морозов (пред.), А. Д. Наумов [и др.]. — Саратов : Изд-во Саратов. ун-та, 1967. — 272 с. : рис., табл.
74. Вопросы геологии Южного Урала и Поволжья : сб. ст. Вып. 4. Ч. 1 / редкол.: Н. С. Морозов (пред.), А. Д. Наумов [и др.]. — Саратов : Изд-во Саратов. ун-та, 1967. — 254 с. : рис., табл.

## 1968

75. Материалы по геоморфологии и новейшей тектонике Урала и Поволжья : сб. ст. Сб. 2 / редкол.: А. Д. Наумов, А. П. Рождественский (отв. ред.) [и др.]. — Уфа : БФ АН СССР, 1968. — 199 с. : рис.

## 1969

76. Вопросы геологии Южного Урала и Поволжья : сб. ст. Вып. 6. Ч. 1. Палеозой и мезозой / под ред. Н. С. Морозова, Г. Г. Пославской ; редкол.: Н. С. Морозов (пред.), А. Д. Наумов [и др.]. — Саратов : Изд-во Саратов. ун-та, 1969. — 224 с. : рис., табл., карт.

## 1970

77. Вопросы геологии Южного Урала и Поволжья : сб. ст. Вып. 6. Ч. 2. Кайнозой / под ред. Н. Я. Жидовинова, В. И. Курлаева ; редкол.: Н. С. Морозов (пред.), А. Д. Наумов [и др.]. — Саратов : Изд-во Саратов. ун-та, 1970. — 160 с. : рис., табл.
78. Вопросы геологии Южного Урала и Поволжья : сб. ст. Вып. 7. Ч. 2. Кайнозой / под ред. А. Д. Наумова, Г. И. Кармишиной. — Саратов : Изд-во Саратов. ун-та, 1970. — 173 с. : рис., табл., схем.

## 1971

79. Вопросы геологии Южного Урала и Поволжья : сб. ст. Вып. 4. Ч. 2. Кайнозой / редкол.: Н. С. Морозов (пред.), А. Д. Наумов [и др.]. — Саратов : Изд-во Саратов. ун-та, 1971. — 195 с. : рис., табл.

## 1972

80. Материалы по геоморфологии и новейшей тектонике Урала и Поволжья : [сб. ст.]. Сб. 3 / редкол.: А. Д. Наумов, А. П. Рождественский (отв. ред.) [и др.]. — Уфа : БФ АН СССР, 1972. — 132 с. : рис., табл.

1973

81. Вопросы геологии Южного Урала и Поволжья : сб. ст. Вып. 5. Ч. 3 / под ред. В. А. Гуцаки, В. Н. Красновой ; редкол.: Н. С. Морозов (пред.), А. Д. Наумов [и др.]. — Саратов : Изд-во Сарат. ун-та, 1973. — 139 с. : рис., табл.



## ЛИТЕРАТУРА О ЖИЗНИ И ДЕЯТЕЛЬНОСТИ

1959

82. Саратовский университет, 1909—1959 / редкол.: Р. В. Мерцлин (пред.) [и др.]. — Саратов : Изд-во Саратов. ун-та, 1959. — 291 с.  
*А. Д. Наумов упомянут на стр. 233, 237.*

1980

83. *Захарова И.* Любить свое дело : [биография А. Д. Наумова] / И. Захарова // Ленинский путь. — Саратов, 1980. — 4 апр. (№ 11). — С. 3: портр.

1981

84. *Вдовин В. В.* Новая книга о древних пенепленах / В. В. Вдовин // Геоморфология. — 1983. — № 2. — С. 91. — Рец. на кн.: *Наумов А. Д.* Пенеплены : их геологическое значение как особой генетической категории рельефа материков. — Саратов : Изд-во Саратов. ун-та, 1981. — 403 с.

1983

85. О награждении нагрудным значком «За отличные успехи в работе» в области высшего образования СССР Наумова А. Д. — и. о. профессора Саратовского государственного университета, доктора геолого-минералогических наук : Приказ от 22 февр. 1983 г. № 29/4-1 // Бюл. М-ва высш. и сред. спец. образования СССР. — М., 1983. — № 6. — С. 36.

1989

86. *Абрамова Н. А.* [Наумов Анатолий Дмитриевич : биография] / Н. А. Абрамова, А. Я. Ильина // *Абрамова Н. А.* Выпускники Саратовского университета : биобиблиогр. словарь / Н. А. Абрамова, А. Я. Ильина ; науч. ред. В. Н. Зайонц. — Саратов : Изд-во Саратов. ун-та, 1989. — Вып. 1 : Геологический факультет. Доктора геолого-минералогических наук. — С. 153-159 : портр. — Список трудов: с. 154-159.

2000

87. Профессора и доктора наук Саратовской области, 1909—1999 : биобиблиогр. справ. В 8 т. Т. 1. 1909—1917 / гл. ред. Д. И. Трубецков. — Саратов : Изд-во Саратов. ун-та, 2000. — 246, [2] с.  
*А. Д. Наумов упомянут на стр. 197.*

88. Семенов В. Н. [Анатолий Дмитриевич Наумов : творческий портрет] / В. Н. Семенов // Саратов геологический / В. Н. Семенов. — Саратов : Изд-во Сарат. ун-та, 2000. — С. 301-303, 312 : портр.

### 2003

89. Наумов А. «Мечтал о любви, о спокойной жизни и интересной работе» : [беседа с д-ром геолого-минералогических наук., проф. Анатолием Дмитриевичем Наумовым] / А. Наумов ; беседу вела О. Краснюкова // Сарат. ун-т. — 2003. — 24 июня (№ 4/5). — С. 14 : портр.

### 2004

90. Памяти Анатолия Дмитриевича Наумова / В. Я. Воробьев [и др.] // Недр Поволжья и Прикаспия. — 2004. — Вып. 40. — С. 83 : портр.

### 2007

91. Анатолий Дмитриевич Наумов : биография // Саратовская высшая геологическая школа : к 75-летию геологического факультета Саратовского государственного университета и 70-летию НИИ геологии СГУ / сост.: Л. А. Годин, В. Н. Семенов. — Саратов : ИЦ «Наука», 2007. — С. 28-29 : портр.



## ИМЕННОЙ УКАЗАТЕЛЬ

Абрамова Н. А. 86  
Агафонов Б. П. 55  
Аристархова Л. Б. 52  
Аристотелева Г. Ф. 26  
Асеев А. А. (ред.) 52

Бессонов А. Н. 2  
Благоволин Н. С. 52  
Блажко Н. И. (редкол.) 26  
Брылев В. А. 52

Ваньшин Ю. В. 35  
Вдовин В. В. 84  
Веденская И. Э. 52  
Ветров А. С. (ред.) 20  
Воробьев В. Я. 21, 26, 44, 45, 62, 64, 65, 70, 90  
Востряков А. В. 15, 17, 23, 25, 29, 32, 39, 41-46, 48; (ред.) 29, 39

Ганешин Г. С. (ред.) 31, 32, 36  
Гарецкий Р. Г. (ред.) 47  
Гаряинов В. А. 19, 39  
Герасимов И. П. (ред.) 52; (редкол.) 11, 12, 71  
Годин Л. А. 91  
Горелов С. К. 52  
Горошков Ю. В. 44, 45  
Гудошников В. В. 35  
Гудошникова Г. П. 31, 36, 44, 45  
Гулюк Г. И. (ред.) 20  
Гуцаки В. А. (ред.) 81

Дедков А. П. 52; (о нем) 53  
Думитрашко Н. В. 12

Жидовинов Н. Я. 30; (ред.) 21, 22, 77

Зайонц В. Н. 15, 19, 25, 28-29, 31-33, 36, 39, 41-45, 48-49, 54, 56, 59, 63, 66-69 ; (науч. ред.) 86  
Захарова И. 83

Игнатов Б. Ф. (редкол.) 61  
Ильина А. Я. 86

Камышева-Елпатьевская В. Г. (редкол.) 2, 3  
Кармишина Г. И. (ред.) 78  
Кикнадзе Т. З. (ред.) 49-50  
Ковальский Ф. И. 41; (ред.) 44-45  
Конценебин Ю. П. (редкол.) 68  
Краснова В. Н. 4; (ред.) 81  
Краснюкова О. 89  
Кузнецова А. М. (ред.) 72  
Кузнецова В. И. 31, 36, 44, 45  
Курлаев В. И. (ред.) 21-22, 77

Лазарев П. В. (редкол.) 5  
Логачев Н. А. (ред.) 55  
Лотоцкий Г. И. 69

Макаров С. А. 41, 44-45  
Мерцлин Р. В. (редкол.) 82  
Мещеряков Ю. А. (ред.) 25  
Мизеров Б. В. (ред.) 34  
Мозжерин В. И. (о нем) 53  
Морозов Н. С. (ред.) 13, 76; (редкол.) 30, 72-74, 76-77, 79, 81  
Муратов М. В. (ред.) 47

Никифорова К. В. (редкол.) 51  
Николаев В. А. (ред.) 43  
Николаев Н. И. (ред.) 42; (о нем) 56

Павлов С. Ф. (ред.) 35  
Пославская Г. Г. (ред.) 76

Рихтер Я. А. 4  
Рождественский А. П. (ред.) 7, 25; (редкол.) 15, 18, 28, 75, 80  
Романов А. А. 29, 32, 43-45, 52  
Рыков С. П. (ред.) 73

Свирский А. С. (ред.) 20  
Седайкин В. М. 41, 44, 45  
Семенов В. Н. 88, 91  
Староверов В. Н. 68-69

Тимофеев Д. А. (ред.) 24-55  
Трояновский С. В. 31, 36  
Трубецков Д. И. (редкол.) 87

Уфимцев Г. Ф. (ред.) 55

Философов В. П. 29, 32, 43, 48-49, 52; (о нем) 57  
Флоренсов Н. А. (ред.) 43

Чувелева Н. А. 31, 36, 44, 45

Шадрухин А. В. 70  
Шейко О. Л. 70

Щукин, И. С. (о нем) 69  
Щукина Н. А. 2, 3, 6

Эдельштейн И. И. 10

Юнанидзе Т. Я. 22, 31, 33, 36, 51  
Юшина З. А. 35

Якушова А. Ф. (о ней) 46  
Яншин А. Л. (ред.) 47  
Яхимович В. Л. (ред.) 33

## АЛФАВИТНЫЙ УКАЗАТЕЛЬ ТРУДОВ

Автореферат 65

Геологическая карта СССР и объяснительная записка 1, 4

Геологическое развитие эпигерцинских пенеplenов (на примере Южного Урала, Центрального Казахстана, Северо-Западного Алтая, Западной Европы и Южных Аппалачей 37-38

Геологическое строение бассейна среднего течения р. Мархи от устья р. Дьэлиндэ до устья р. Улахан-Энэтэн 2

Геоморфологическая карта 48

Геоморфологическая карта - источник экологической информации 59

Геоморфологическая карта Оренбургской области 20

Геоморфологическая школа Саратовского университета 69

Геоморфологическое картирование равнин 29

Геоморфология 9

Геоморфология Орского Урала 22

Древние долины южной части Южного Урала и возможности их использования в целях мелиорации 34

Еще раз об основных принципах составления средне- и крупномасштабных геоморфологических карт 5

Историко-генетический метод - основа геоморфологической корреляции 49

Кайнозойские отложения Орского Зауралья 8

Мечтал о любви, о спокойной жизни и интересной работе 89

Некоторые вопросы геоморфологии и неотектоники Среднего и Южного Урала 8

Новейшая тектоника Нижнего Поволжья и опыт её среднемасштабного картографирования 41

Новейшая тектоника юго-востока Восточно-Европейской платформы и геодинамика литосферы 42

Новые данные о перестройке речной сети на Южном Урале 16

О явлениях унаследованности в развитии морфоструктур 17

О возрасте рельефа и главных критериях его определения 60

О генетической классификации рельефа суши 55

О генетическом содержании понятий «морфоструктура» и «тип рельефа» 14

О геологическом развитии Урало-Тобольского междуречья в мезокайнозой в связи с общими условиями формирования месторождений выветривания 10

О значении геоморфологических корреляций в изучении происхождения и развития эпигерцинских пенепленов 50

О книге Н. И. Николаева «Новейшая тектоника и геодинамика литосферы» 56

О методике проведения полевой геологической практики на 1 курсе геологического факультета 30

О научном наследии В. П. Философова 57

О некоторых различиях в морфологии террас среднего течения р. Мархи 3

О новом издании учебника «Геология с элементами геоморфологии» 46

О роли изучения палеогеографии в уточнении стратиграфических границ континентальных антропогенных отложений 51



О сопряженности направления тектонических трещин и долин в бассейне р. Вилюя 6

О явлениях унаследованности в развитии морфоструктур 23

Об условиях формирования пенепленов 24

Об экологическом картировании 54

Общая геоморфологическая карта - основа специальных геоморфологических карт 66

Опыт изучения геологического развития эпигерцинских пенепленов 61

Опыт составления геоморфологических карт Нижнего Поволжья и Южного Предуралья 31, 36

Основные генетические типы рельефа южной части Урало-Тобольского междуречья и их связь с тектоническими структурами 7

Основные принципы и методы составления палеогеоморфологических карт (на примере Юго-Востока Русской платформы и южных частей Предуралья, Южного Урала и Зауралья) 15, 25

Особенности мезокайнозойского континентального литогенеза в Орском Урале и Зауралье 35

Отчет по договору № 1423 639 022. Разработка методики геоэкологического картирования, построения синтезированных карт и прогнозирования геоэкологического состояния природной среды в Нижнем Поволжье и Прикаспии 64

Пенеплены - фиксированные поверхности выравнивания и их роль при изучении структур материков 11

Пенеплены: их геологическое значение как особой генетической категории рельефа материков 40

Практикум по геотектонике 58

Применение методов математической статистики для выяснения информативности высоты и расчлененности в генетических типах рельефа южной части Южного Урала 21

Принципы геоморфологического картирования и содержания геоморфологических карт равнин съёмочных масштабов и специальных карт 32

Принципы и методы картирования современных экзогенных физико-геологических процессов 39

Принципы и методы экологического картирования 70

- Принципы и методы экологического картирования равнин 62
- Природные и антропогенные факторы рельефообразования равнин и прогнозирование рельефообразующих процессов 63
- Проблема поверхностей выравнивания 12
- Развитие рельефа и палеогеографические условия образования экзогенных месторождений полезных ископаемых в Орском Зауралье 13
- Результаты и проблемы изучения геоморфологии и новейшей тектоники Оренбургского Урала и Приуралья 28
- Рельеф древних платформ. Юго-Восток 52
- Саратовская школа геоморфологов 68
- Связь рельефа с тектоникой и структурообразующая роль новейших движений в Нижнем Поволжье 67
- Современные экзогенные рельефообразующие процессы территории Оренбургского Урала 19
- Статистический метод выделения геоморфологических аномалий 26
- Структура эпигерцинских пенепленов 47
- Структурно-тектонические условия формирования пенепленов и их металлогения 27
- Теоретические основы историко-генетического метода исследования рельефа 43
- Четвертичные и плиоценовые отложения Оренбургского Предуралья 33
- Четвертичные отложения, геоморфология и новейшая тектоника Среднего и Нижнего Поволжья (Пензенская, Куйбышевская, Саратовская, Волгоградская, Астраханская области и Калмыцкая АССР) 44, 45
- Эрозия и сток наносов на Земле 53

## СОДЕРЖАНИЕ

От составителя.....	3
Краткий очерк жизни и деятельности.....	5
Основные даты жизни и деятельности.....	7
Хронологический указатель трудов.....	10
Редакторские работы и участие в редколлегиях.....	24
Литература о жизни и деятельности.....	27
Именной указатель.....	29
Алфавитный указатель трудов.....	31

ЗОНАЛЬНАЯ НАУЧНАЯ БИБЛИОТЕКА ИМ. В. А. АРТИСЕВИЧ СГУ

Научное издание

**АНАТОЛИЙ ДМИТРИЕВИЧ НАУМОВ**

(1923—2004)

*Биобиблиографический указатель*

(Ученые Саратовского университета. Биобиблиографические материалы)

Компьютерная вёрстка и подготовка оригинал-макета *А. В. Зюзина*

---

Подписано в печать 12.04.2008. Формат 60 x 84 <sup>1</sup>/<sub>16</sub>.  
Бумага офисная. Гарнитура Times. Печать офсетная.  
Усл. печ. л. 2,09 (2,25). Уч.-изд. л. 1,2.

---

Зональная научная библиотека им. В. А. Артисевич  
Саратовского государственного университета им. Н. Г. Чернышевского  
410000, г. Саратов, Университетская ул., 42.